



**KOLEJ YAYASAN PELAJARAN JOHOR
PEPERIKSAAN AKHIR**

NAMA KURSUS : TEKNOLOGI BINAAN 2
KOD KURSUS : DSB1083
PEPERIKSAAN : MEI 2017
MASA : 2 JAM

ARAHAN KEPADA CALON

1. Kertas soalan ini mengandungi **TIGA (3)** bahagian: BAHAGIAN A (20 Markah)
BAHAGIAN B (40 Markah)
BAHAGIAN C (40 Markah)
2. Anda dikehendaki mula menjawab setiap jawapan di muka surat baru. Lakarkan gambarajah jika perlu bagi membantu jawapan anda.
3. Calon tidak dibenarkan membawa masuk sebarang peralatan ke dalam bilik peperiksaan kecuali dengan kebenaran pengawas peperiksaan.
4. Sila pastikan bahan-bahan berikut diperolehi untuk sesi peperiksaan ini:
 - i. Kertas Soalan
 - ii. Buku Jawapan

JANGAN BUKA KERTAS SOALAN INI SEHINGGA DIBERITAHU

KERTAS SOALAN INI MENGANDUNGI 8 HALAMAN BERGETAK TERMASUK MUKA HADAPAN

BAHAGIAN A

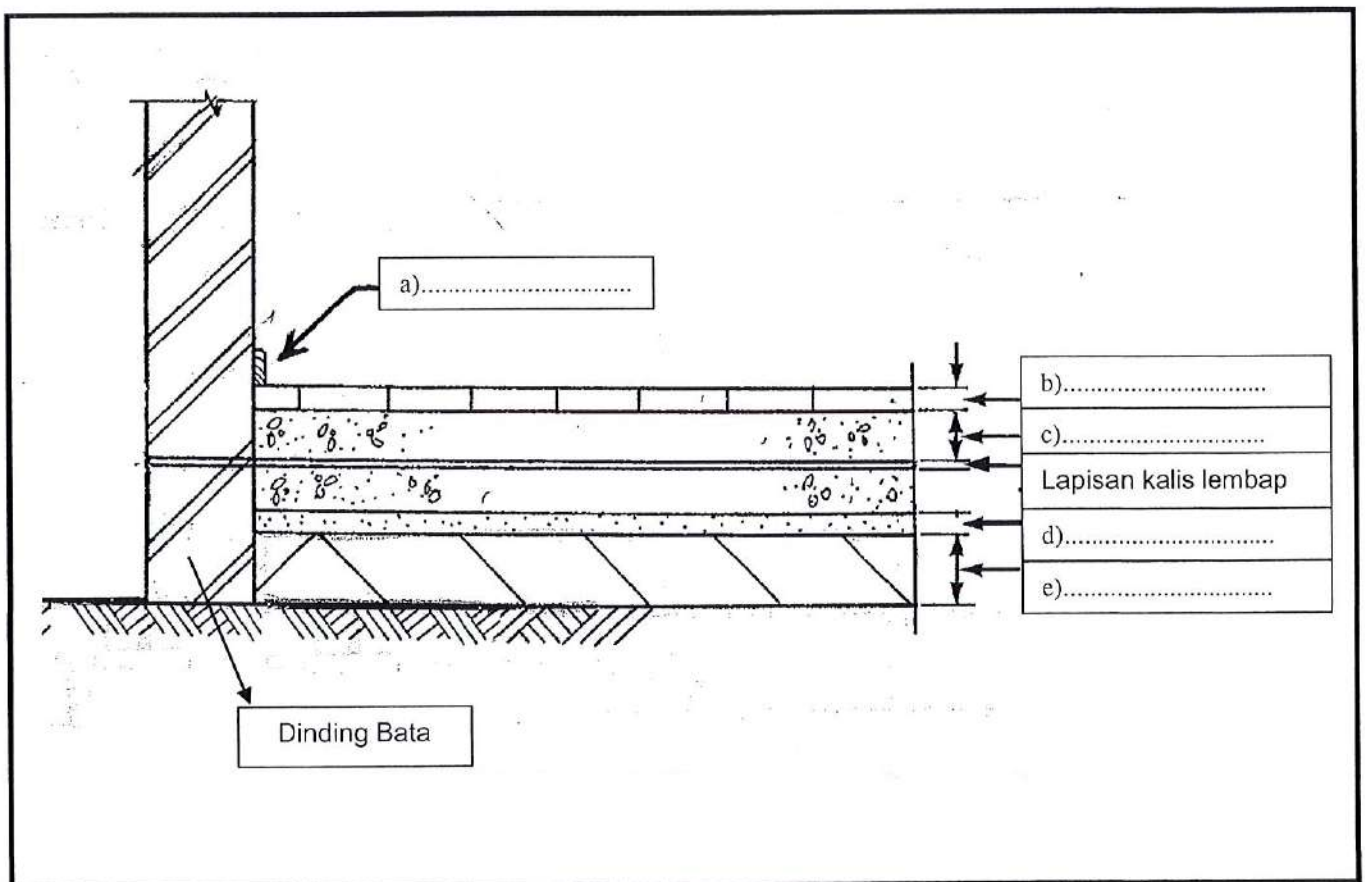
Bahagian ini mengandungi **DUA (2)** soalan.

Jawab SEMUA di dalam Buku Jawapan.

SOALAN 1

Labelkan **Rajah 1** dengan jawapan yang tepat.

(10 markah)

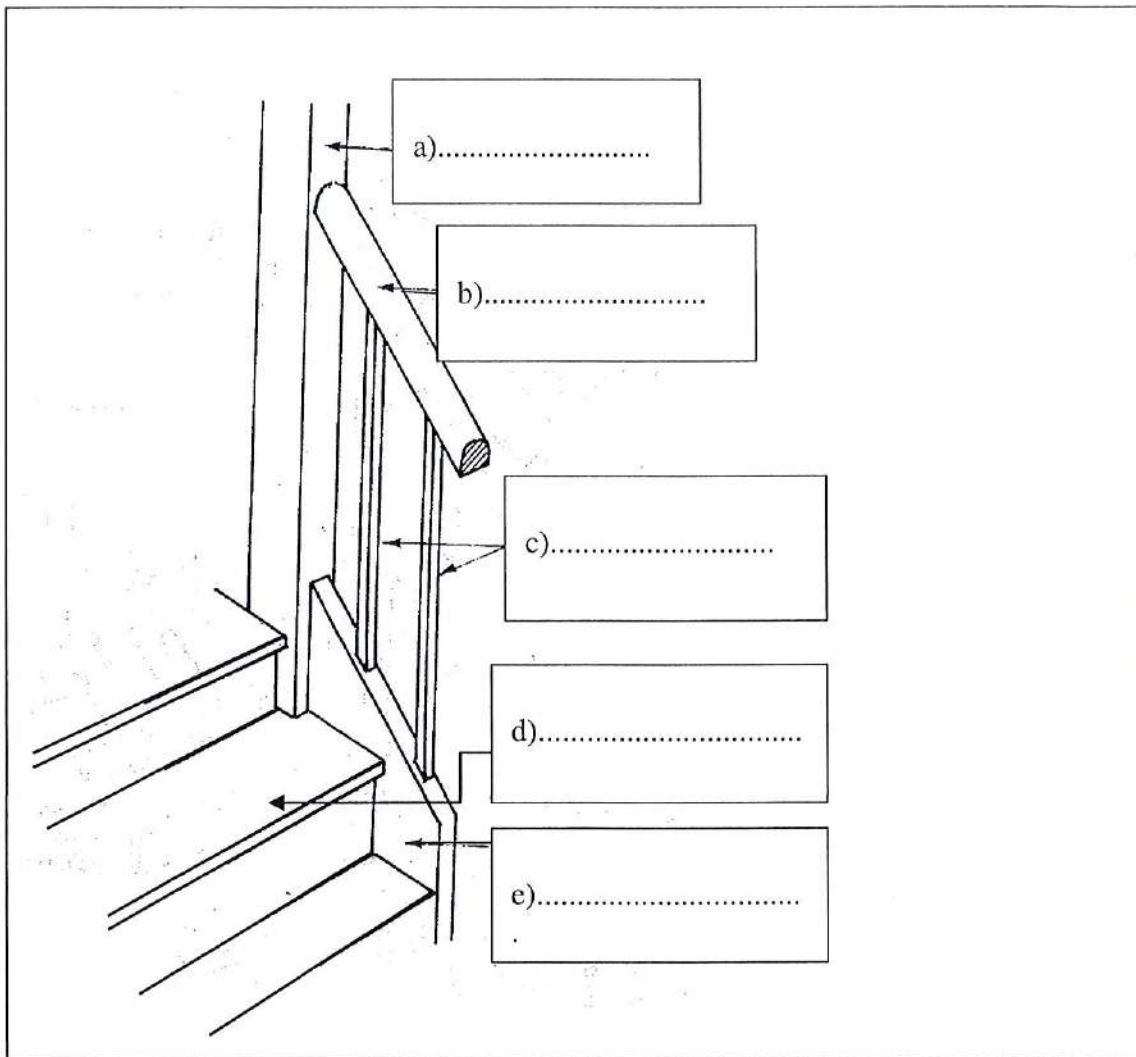


Rajah 1 : Lantai padu

SOALAN 1

Labelkan **Rajah 2** dengan jawapan yang tepat.

(10 markah)



Rajah 2 : Tangga dengan pelepar terbuka

[20 MARKAH]

BAHAGIAN B

Bahagian ini mengandungi **TIGA BELAS (13)** soalan.

Jawab SEMUA soalan. Jawab di dalam Buku Jawapan.

1. Terangkan secara ringkas definisi lantai.
(2 markah)

2. Nyatakan antara **DUA (2)** cara pemasangan papan lantai kayu.
(3 markah)

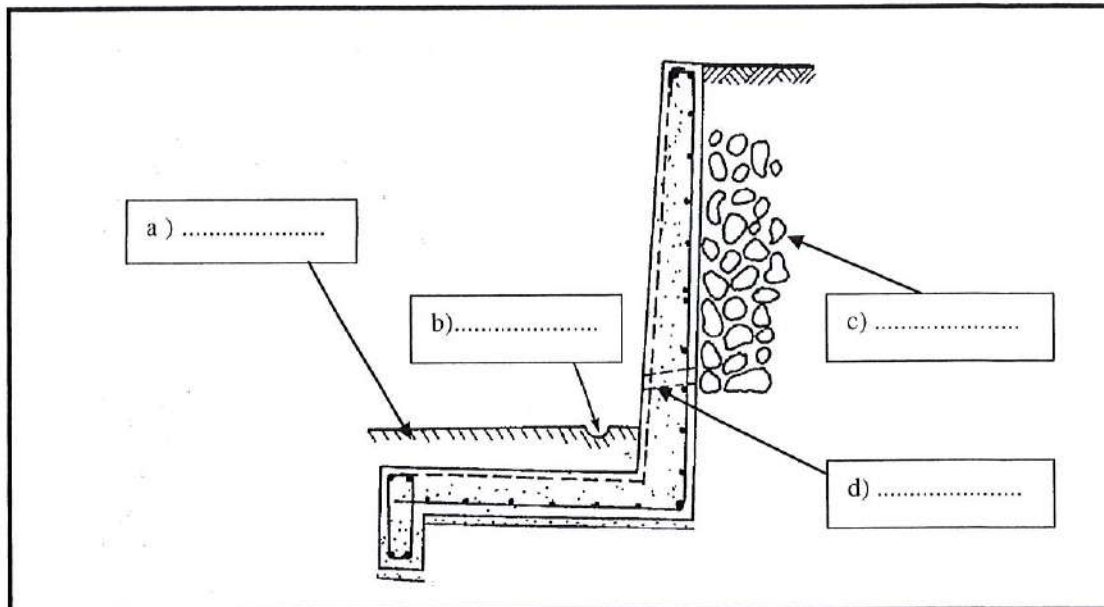
3. Jelaskan mengenai:
 - a. Dinding satu bata
 - b. Dinding setengah bata(6 markah)

4. Senaraikan antara **TIGA (3)** bahan yang sering digunakan dalam pembinaan dinding dan tembok.
(3 markah)

5. Dalam pembinaan rumah kayu, penutup dinding diperlukan untuk melengkapi dinding setelah siap pemasangan rangka dinding. Nyatakan antara **EMPAT (4)** ciri-ciri penutup dinding.
(4 markah)

6. Lakarkan antara **DUA (2)** penutup dinding.
(3 markah)

7. Labelkan komponen-komponen penting tembok penahan pada **Rajah 3** di bawah.
(4 markah)



Rajah 3 : Tembok penahan

8. Nyatakan definisi bumbung.

(2 markah)

9. Sebutkan antara **TIGA (3)** faktor-faktor pemilihan jenis bumbung.

(3 markah)

10. Namakan antara **TIGA (3)** jenis kerangka bumbung yang anda ketahui.

(3 markah)

11. Nyatakan antara **DUA (2)** fungsi siling.

(2 markah)

12. Sebutkan antara **DUA (2)** jenis siling.

(2 markah)

13. Terangkan antara **DUA (2)** faktor yang perlu dipertimbangkan dalam pembinaan pintu.

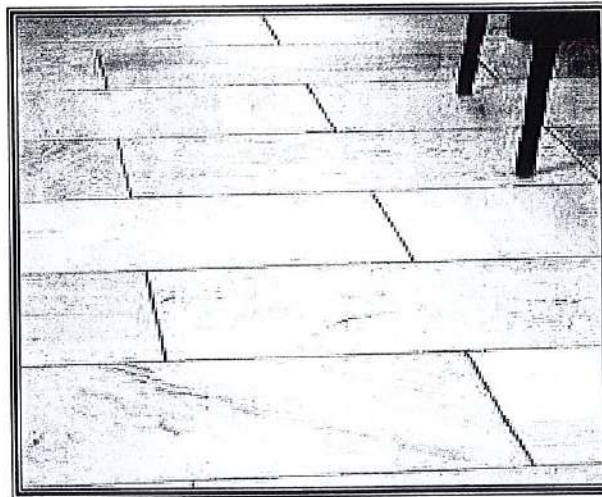
(3 markah)

[40 MARKAH]

BAHAGIAN C

Bahagian ini mengandungi **LIMA (5)** soalan, jawab **EMPAT (4)** soalan sahaja.

Jawab di dalam Buku Jawapan.

SOALAN 1

Rajah 4: Kemasan lantai jubin

- a. **Rajah 4** di atas menunjukkan sejenis kemasan pada lantai yang dinamakan jubin. Nyatakan **EMPAT (4)** jenis kemasan lantai selain kemasan jubin di Rajah 4.

(4 markah)

- b. Terangkan secara ringkas **TIGA (3)** sahaja kemasan lantai yang telah anda sebutkan daripada jawapan di atas. Lakarkan rajah jika perlu.

(6 markah)

SOALAN 2

- a. Berikan antara **EMPAT (4)** ciri utama yang patut dipertimbangkan bagi pembinaan lantai.

(4 markah)

- b. Dalam pembinaan lantai padu, terdapat satu lapisan dinamakan lapisan kalis lembap.
- Terangkan fungsi lapisan kalis lembap.
 - Apakah bahan yang digunakan dalam lapisan kalis lembap?
 - Sebelum lapisan kalis lembap dibuat, berapa tebalah lapisan konkrit yang perlu disediakan dahulu?

(6 markah)

SOALAN 3

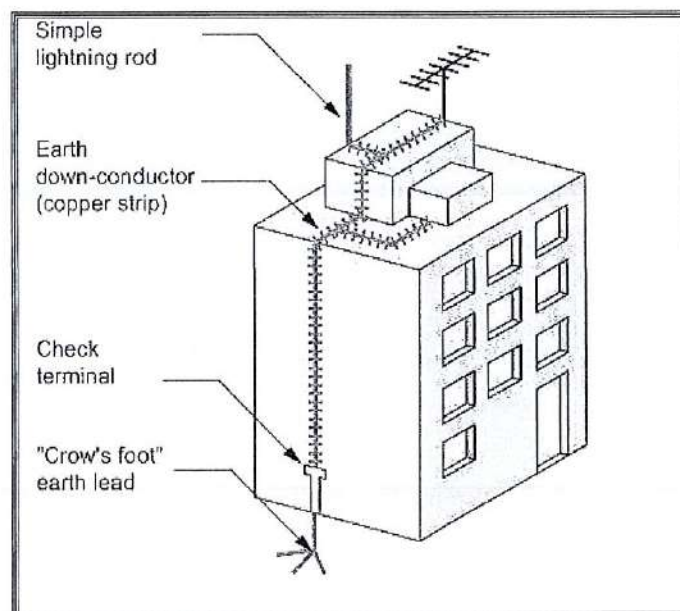
Tembok penahan adalah binaan yang dibina untuk mengelakkan tanah runtuh.

- a. Sebutkan antara **EMPAT (4)** jenis tembok penahan.

(4 markah)

- b. Dengan menggunakan lakaran, terangkan antara **DUA (2)** jenis tembok penahan yang telah anda sebutkan di atas.

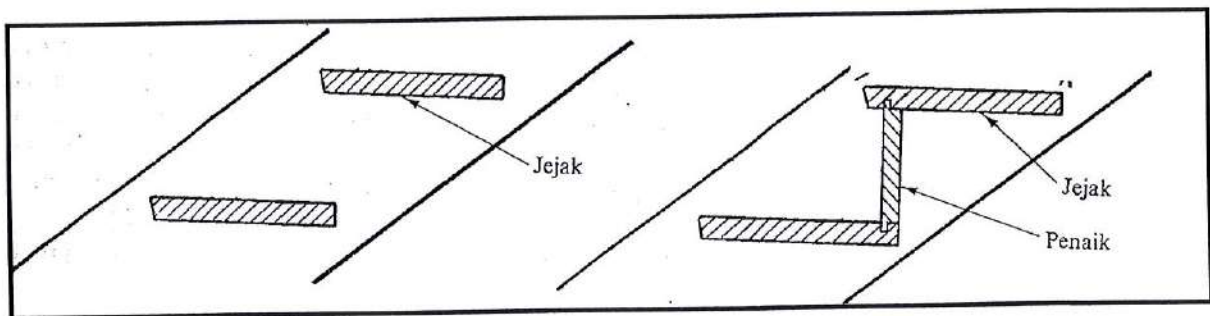
(6 markah)

SOALAN 4

Rajah 5 : Sistem kawalan kilat

- a. Berdasarkan **Rajah 5**, terangkan sistem kawalan kilat yang digunakan pada bangunan tinggi tersebut. (6 markah)
- b. Terangkan mengenai bumbung rata. (4 markah)

SOALAN 5



Rajah 6 : anak tangga

- a) **Rajah 6** di atas menunjukkan anak tangga. Terangkan antara **DUA (2)** peraturan bagi pembinaan anak tangga yang perlu dipatuhi. (4 markah)
- b) Hitungkan ukuran jarak jejak bagi sebuah tangga yang mempunyai naik setinggi 150mm. Gunakan formula $2N + J = 600$. (4 markah)
- c) Nyatakan antara **DUA (2)** bahan pembinaan yang sesuai dijadikan tangga rumah. (2markah)

[40 MARKAH]

KERTAS SOALAN TAMAT

