



**FINAL EXAMINATION / PEPERIKSAAN AKHIR**  
**SEMESTER 2 – SESSION 2015 / 2016**  
**PROGRAM KERJASAMA**

COURSE CODE : DDPC 2653 / DDPC 3653 / DDC 3363  
KOD KURSUS

COURSE NAME : VB.NET PROGRAMMING / PENGATURCARAAN VB.NET  
NAMA KURSUS

YEAR / PROGRAMME : 3 DDPC / 3 DDPZ  
TAHUN / PROGRAM

DURATION : 2 HOURS 30 MINUTES / 2 JAM 30 MINIT  
TEMPOH

DATE : APRIL 2016  
TARIKH

**INSTRUCTION/ARAHAN :**

1. Answer **ALL** questions in the question paper.  
*Jawab SEMUA soalan di dalam kertas soalan.*

( You are required to write your name and your lecturer's name on your answer script )  
( Pelajar dikehendaki tuliskan nama dan nama pensyarah pada skrip jawapan )

NAME / NAMA	:	.....
I.C NO. / NO. K/PENGENALAN	:	.....
YEAR / COURSE TAHUN / KURSUS	:	.....
COLLEGE NAME NAMA KOLEJ	:	.....
LECTURER'S NAME NAMA PENSYARAH	:	.....

This examination paper consists of ...19... pages including the cover  
*Kertas soalan ini mengandungi .....19..... muka surat termasuk kulit hadapan*

**SECTION A [10 MARKS] / BAHAGIAN A [10 MARKAH]**

**TRUE or FALSE / BENAR atau PALSU**

**INSTRUCTION :** State whether the following statement is True or False on page 6.

**ARAHAN :** Nyatakan samada pernyataan berikut adalah Benar atau Palsu pada mukasurat 6.

1. Visual Basic is an object oriented programming language.  
*Visual Basic adalah bahasa pengaturcaraan berorientasikan objek.*
2. You are in run time when you design the user interface.  
*Anda berada dalam masa larian apabila anda merekabentuk antara muka pengguna.*
3. If the programmer does not write code for a button control, Visual Basic automatically provides code in the Click procedure that will close the form when the user clicks the button.  
*Jika pengaturcara tidak menulis sebarang kod untuk suatu butang kawalan, Visual Basic secara automatik menyediakan kod untuk prosedur klik yang akan menutup borang tersebut apabila pengguna klik butang.*
4. Remark statements will not be executed.  
*Penyataan komen tidak akan dilaksanakan.*
5. A form can contain maximum of two(2) group boxes.  
*Satu borang boleh mengandungi maksima dua(2) kotak kumpulan.*
6. Your project requires the user to choose his or her gender. You should display the choices, Male and Female, using option button.  
*Projek anda memerlukan pengguna untuk memilih jantina. Anda sepatutnya memaparkan pilihan, Lelaki dan Perempuan menggunakan butang pilihan.*
7. During design time, you can make a check box appear selected by setting its **Checked** property to **False**.  
*Semasa rekabentuk, anda boleh membuatkan kotak semakan kelihatan dipilih dengan menetapkan nilai **Checked** kepada **False**.*
8. If you are declaring a variable that will be used in calculations, you may use the **String** data type.  
*Jika anda mengisytiharkan satu pembolehubah yang akan digunakan dalam pengiraan, anda boleh menggunakan data berjenis **String**.*
9. **SCHOOL\_NAME\_String** is in the correct format for a constant that holds the name of your school.  
***SCHOOL\_NAME\_String** adalah format yang betul untuk satu pemalar yang memegang nama sekolah anda.*
10. A variable named **SalesTotalDecimal** that is declared in the **CalculateButton\_Click** event procedure can be used in any procedure of the form.  
*Pembolehubah yang bernama **SalesTotalDecimal** yang diisytiharkan dalam prosedur **CalculateButton\_Click** boleh digunakan dalam mana-mana prosedur dalam borang yang sama.*

**SECTION B[20 MARKS] / BAHAGIAN B[20 MARKAH]  
OBJECTIVES / OBJEKTIF**

**INSTRUCTION : Please answer all questions on the answer box at page 6.**

**ARAHAN : Jawab di kotak jawapan di mukasurat 6.**

1. In an If statement, when the expression is true, \_\_\_\_\_.  
*Dalam satu pernyataan If, bila ungkapan bernilai benar, \_\_\_\_\_.*
  - A. Only the Else clause is executed / Hanya klausa Else dilaksanakan.
  - B. Only the Elself clause is executed / Hanya klausa Elself dilaksanakan.
  - C. Only the End If statement is executed / Hanya klausa End If dilaksanakan.
  - D. Only the Then clause is executed / Hanya klausa Then dilaksanakan.
  
2. Which of the following is a comparison operator?  
*Yang manakah antara berikut merupakan operator perbandingan?*
  - A. And
  - B. >
  - C. +
  - D. &
  
3. \_\_\_\_\_ will be the result of: `MessageText.Text = MessageText.Text.ToLower()` when the value of `MessageText.Text` is "Visual Basic is fun!".  
*\_\_\_\_\_ adalah hasil dari : `MessageText.Text = MessageText.Text.ToLower()` apabila nilai `MessageText.Text` adalah "Visual Basic is fun!"*
  - A. Visual Basic is fun!
  - B. VISUAL BASIC IS FUN!
  - C. visual basic is fun!
  - D. VisualBasicisfun!
  
4. Which of the following method should be used to show a common dialog boxes?  
*Manakah antara fungsi berikut yang sepatutnya digunakan untuk memaparkan kekotak dialog biasa?*
  - A. ShowDialog
  - B. ShowOpen
  - C. ShowPrint
  - D. ShowColor

5. Which of the following is the correct way to assign a font to a label using common dialog boxes after the statement `FontDialog1.ShowDialog()` has been executed?  
*Manakah antara berikut merupakan cara yang betul untuk menetapkan suatu fon kepada label menggunakan kekotak dialog biasa selepas pernyataan `FontDialog1.ShowDialog()` dilaksanakan?*
- A. `EmployeeLabel.Font = FontDialog1.Font`
  - B. `FontDialog1.Font = EmployeeLabel.Font`
  - C. `EmployeeLabel.Font FontDialog1.Font`
  - D. `FontDialog1.FontName = EmployeeLabel.FontName`
6. What type of menu will pop up when you right click an object?  
*Menu jenis apakah yang akan dipaparkan apabila anda klik kanan pada suatu objek?*
- A. Menu
  - B. Control menu
  - C. Context menu
  - D. Submenu
7. When a project begins, the first form to display is called the \_\_\_\_\_.  
*Apabila projek bermula, borang pertama dipaparkan dipanggil \_\_\_\_\_.*
- A. startup form
  - B. splash screen
  - C. about box
  - D. show dialog
8. \_\_\_\_\_ is available in most Windows programs and usually displays information about the program version as well as the company name.  
*\_\_\_\_\_ biasanya terkandung dalam kebanyakan program Window dan biasanya memaparkan maklumat tentang versi program dan juga nama syarikat.*
- A. startup form
  - B. login form
  - C. about form
  - D. main form
9. When a form is displayed as \_\_\_\_\_, the user is prevented from accessing any other form, even if another form is visible.  
*Apabila satu borang dipaparkan secara \_\_\_\_\_, pengguna dihalang daripada mencapai borang lain, walaupun borang lain kelihatan.*
- A. modular
  - B. modal
  - C. modeless
  - D. modeled

10. If you need to have a form disappear but remain available in memory, you should use the \_\_\_\_\_ method.

*Jika anda mahu menghilangkan satu borang, tetapi ia masih berada dalam memori, anda patut menggunakan kaedah \_\_\_\_\_.*

- A. ShowDialog
- B. Show
- C. Hide
- D. Close

**Section A / Bahagian A**

**Instruction : Please tick (✓) in the suitable box.**

**Arahan : Tandakan (✓) di dalam kotak yang sesuai.**

NO	True/Benar	False/Palsu
1		
2		
3		
4		
5		
6		
7		
8		
9		
10		

**Section B / Bahagian B**

**Instruction : Please fill in your answers in the box given. Please write A,B,C or D.**

**Arahan : Isi jawapan anda di kotak yang telah disediakan. Sila tulis A, B, C atau D.**

NO	Answer/Jawapan
1	
2	
3	
4	
5	
6	
7	
8	
9	
10	

SECTION C[40 MARKS] / BAHAGIAN C[40 MARKAH]  
SUBJECTIVES / SUBJEKTIF

INSTRUCTION : Please answer all questions at the space provided.

ARAHAN : Jawab semua soalan di ruang yang telah disediakan.

1. Write a Visual Basic statement for:

*Tulis pernyataan Visual Basic untuk:*

- a. Declare a variable named **costInteger** of integer type.

*Isytihar pembolehubah bernama **costInteger** berjenis integer.*

[2M]

- b. Declare a variable named **profitDouble** of double type.

*Isytihar pembolehubah bernama **profitDouble** berjenis double.*

[2M]

- c. Read the value from **costTextBox** and assign it to variable **costInteger**.

*Baca nilai daripada **costTextBox** dan mengumpukkannya kepada pembolehubah **costInteger**.*

[2M]

- d. Read the value from **profitTextBox** and assign it to variable **profitDouble**.

*Baca nilai daripada **profitTextBox** dan mengumpukkannya kepada pembolehubah **profitDouble**.*

[2M]

2. The following questions is about Visual Basic controls:-

*Soalan berikut adalah berkenaan kawalan dalam Visual Basic:-*

- a. Explain the differences between a label and a text box.

*Terangkan perbezaan antara label dan kotak teks.*

[2M]

- b. Using the Visible property, write a code to hide the **FemaleRadioButton**.

*Menggunakan ciri-ciri Visible, tuliskan kod untuk menyembunyikan **FemaleRadioButton**.*

[2M]

3. Simplify the following statement using a *With* and *End With* statements.

*Permudahkan pernyataan berikut menggunakan pernyataan With dan End With.*

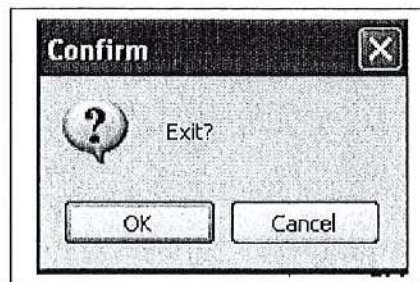
```
TitleTextBox.Visible = True  
TitleTextBox.ForeColor = Color.White  
TitleTextBox.Focus ()
```

[3M]

4. Write the Visual Basic code to display the following message box:

*Tuliskan kod Visual Basic untuk memaparkan kotak mesej berikut:*

[4M]



5. Change the following IF statement to a **Select Case** statement:-

[3M]

*Tukarkan pernyataan IF berikut kepada pernyataan **Select Case**:-*

```
Dim courseCodeString As String
courseCodeString = CourseCodeTextBox.Text

if courseCodeString = "DDPC" Then
    CourseNameLabel.Text = "Diploma Sains Komputer"
    NonEngineeringRadioButton.Checked = True
Else if courseCodeString = " DDPE " Then
    CourseNameLabel.Text = "Diploma Elektrik"
    EngineeringRadioButton.Checked = True
Else if courseCodeString = " DDPJ " Then
    CourseNameLabel.Text = "Diploma Mekanikal"
    EngineeringRadioButton.Checked = True

Else
    CourseNameLabel.Text = "Lain-lain"
    NonEngineeringRadioButton.Checked = True

End If
```



6. Write a Visual Basic code for the following task:

*Tuliskan kod Visual Basic untuk tugas berikut:*

a. Declare an array to store **five sales value**.

*Isytiharkan satu tatasusunan untuk menyimpan lima nilai jualan.*

[2M]

b. Assign the array value based on the following:-

*Umpukkan nilai di dalam tatasusunan berdasarkan senarai berikut:*

[2M]

**1200.50      3000.00      4500.20      1100.30      112.00**

c. Using a suitable loop control, write a Visual Basic code to calculate the total of the **sales** and the average

*Menggunakan kawalan gelung yang sesuai, tuliskan kod aturcara Visual Basic untuk mengira jumlah sales dan puratanya.*

[4M]

d. Display the sales average in a textbox control named **averageTextBox**.

*Paparkan purata jualan di dalam kawalan textbox bernama averageTextBox.*

[2M]

7. Write a user-defined data type for the elements of each of the following scenarios:

*Tulis satu jenis data takrifan pengguna untuk setiap elemen bagi senario berikut:*

- a) A university book store wishes to work with the following information about the textbooks that are sold: title, author, publisher, year of publication, wholesale price, and retail price.

*Satu kedai buku universiti ingin bekerja dengan maklumat berikut mengenai buku teks yang dijual:  
tajuk, penulis, penerbit, tahun penerbitan, harga borong dan harga runcit. [4M]*

- b) A trucking company wishes to store the following information about each truck in its fleet: truck ID, manufacturer, model, year of purchase, and current mileage.

*Satu syarikat pengangkutan lori ingin menyimpan maklumat berikut mengenai had laju setiap lori:  
ID lori, pengilang, model, tahun pembelian dan perbatuan semasa. [4M]*

**SECTION D [ 30 MARKS ] / BAHAGIAN D [30 MARKAH]  
PROGRAMMING / ATURCARA**

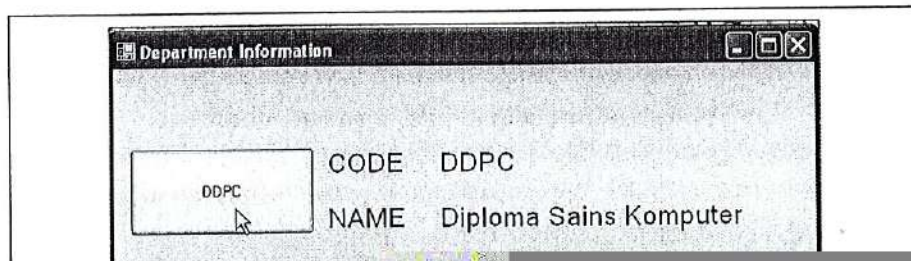
**INSTRUCTIONS :** Please answer all questions at the space provided.

**ARAHAN :** Jawab semua soalan di ruang yang disediakan.

**Programming 1** [10 M ]

Complete a VB.Net program for the following specification. The program will enable user to view course information by choosing the course code button. When user click on a course code button; the code, name of course and the name of the head of department will be displayed as shown in the following sample output:-

*Lengkapkan satu aturcara VB.Net berdasarkan spesifikasi berikut. Aturcara akan membolehkan pengguna untuk melihat maklumat kursus dengan memilih butang kod kursus. Apabila pengguna klik pada butang kod kursus; kod, nama kursus dan nama ketua jabatan*



Following table list r... for each

The foll



Answer/ Jawapan :

```
Public Class CourseForm
```

```
Private Sub ddpcButton_Click(...
```

```
End Sub
```

```
Private Sub ddpzButton_Click(...
```

```
End Sub
```

```
End Sub
```

```
Private Sub endButton_Click(...
```

```
End Sub
```

```
End Class
```

SECTION D [ 30 MARKS ] / BAHAGIAN D [30 MARKAH]  
PROGRAMMING / ATURCARA

**INSTRUCTIONS :** Please answer all questions at the space provided.

**ARAHAN :** Jawab semua soalan di ruang yang disediakan.

**Programming 2** [20M]

The following program description is for manipulating a state list. User can choose either to Add a State, Remove a State, Clear all State, Display the State Count, and an Exit button. Display an error message if user select remove without first selecting the State. Before clearing the list, display a message box to confirm the operation. Before you start your program list down all the control name. Give an appropriate name for the controls. You are required to write the procedure for each of the button listed except for **Exit** button procedure which has been given in the program template. You do not have to write the full header for each procedure; the following header for **ExitButton\_Click** header is sufficient:

```
Private Sub ExitButton_Click(..
```

Penerangan aturcara berikut adalah untuk memanipulasi senarai negeri. Pengguna boleh memilih samada untuk Menambah negeri, Menghapuskan negeri, Memadam Semua negeri, Memaparkan Bilangan negeri dan butang Keluar. Paparkan mesej kesalahan jika pengguna memilih untuk menghapuskan data tanpa memilih negeri yang hendak dihapuskan. Sebelum memadamkan senarai Semua negeri, paparkan kotak mesej untuk menentusahkan operasi tersebut. Sebelum anda menulis aturcara senaraikan nama untuk semua kawalan yang digunakan. Beri penamaan yang sesuai untuk kawalan tersebut. Anda dikehendaki menulis prosedur untuk setiap butang yang disenaraikan kecuali untuk prosedur butang **Exit** yang telah diberikan di dalam rangka aturcara. Anda tidak perlu menulis pengepala prosedur dengan lengkap; sebagai contoh, pengepala bagi prosedur **ExitButton\_Click** berikut mencukupi:

```
Private Sub ExitButton_Click(..
```

Below are the output screen and the description of the function for each button :

Berikut adalah skrin output dan penerangan fungsi bagi setiap butang:

**Add State button**

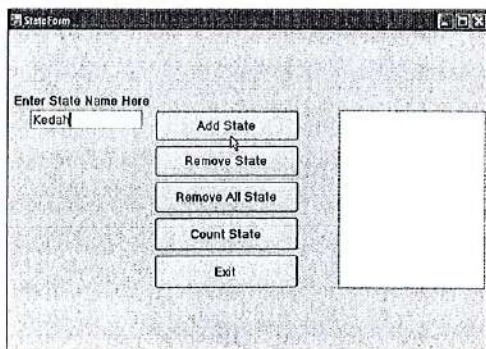


Figure 1

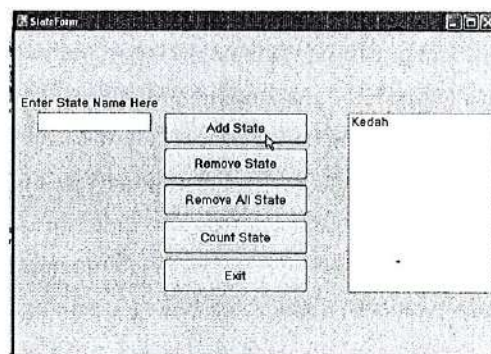
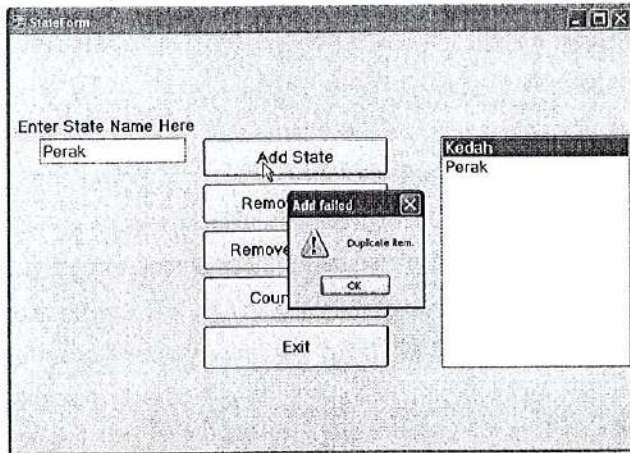


Figure 2

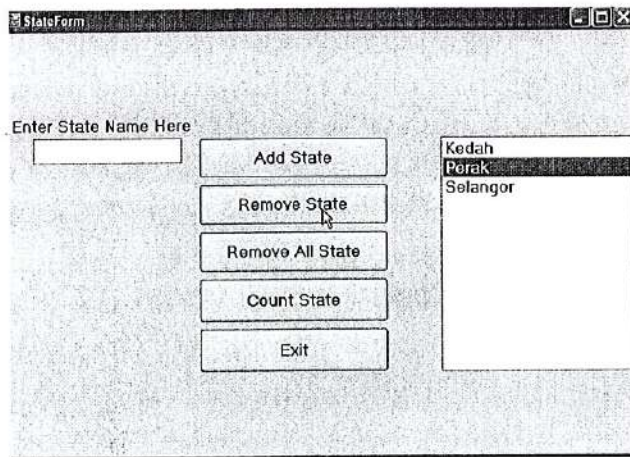
Figure 1 and Figure 2 : The Add State button will add the state entered in the text box into the state list if it is not already in the list

Rajah 1 dan Rajah 2 : Butang Add State akan menambahkan negeri yang dimasukkan di dalam kotak teks ke dalam senarai negeri jika ianya tidak berada dalam senarai.



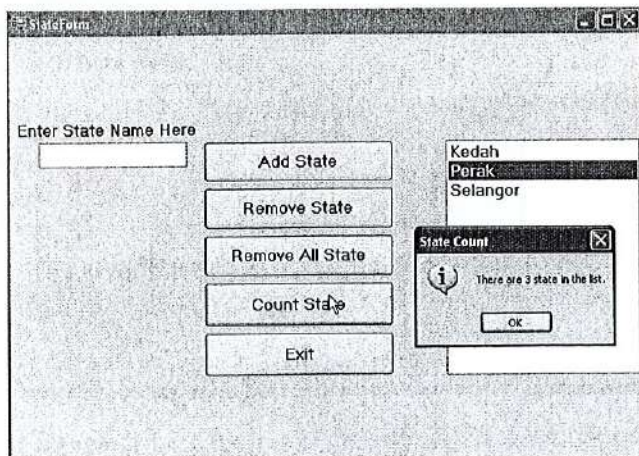
If the state is already in the state list, "Duplicate Item" will be displayed. *Sekiranya negeri telah sedia ada di dalam senarai negeri, mesej "Duplicate Item" akan dipaparkan.*

#### Remove State button



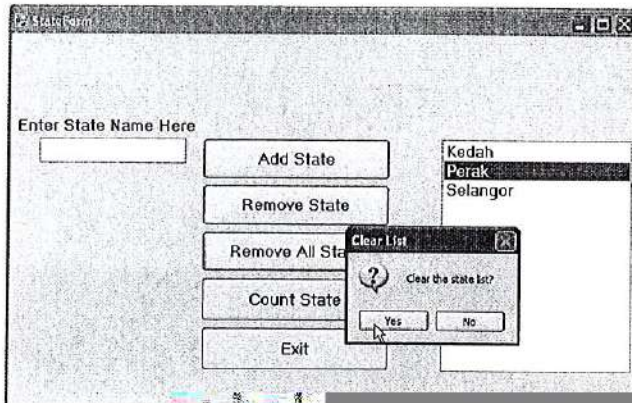
If the user select a state from the list, and then clicks the Remove State button, the selected state will be removed from the list. *Jika pengguna memilih satu negeri daripada senarai dan klik butang Remove State, negeri yang dipilih akan dikeluarkan dari senarai.*

#### Count State button



If the user clicks on the Count State button, the number of state in the list will be displayed. *Jika pengguna klik butang Count State, bilangan negeri dalam senarai akan dipaparkan.*

**Remove All State button**



If the user clicks on the Remove All State button, a confirmation message box will be shown.

*Jika pengguna klik butang Remove All State, kotak mesej pengesahan akan diminta daripada pengguna.*



```
Public Class StateListForm
```

```
`use the ExitButton_Click example for other button procedure heading
```

```
`gunakan contoh ExitButton_Click untuk kepala prosedur lain
```

```
Private Sub ExitButton_Click(..
```

```
    End
```

```
End Sub
```

Answer : Jawapan

Answer : Jawapan